

# “巴渝工匠杯”2022年重庆市职业院校技能大赛

## 赛项规程

### 一、赛项名称

赛项编号：CQGZ-2022063

赛项名称：英语口语

英文名称：English Speaking

赛项组别：高职组

赛项归属产业：教育与体育大类

### 二、竞赛目的

本竞赛旨在深化我市高职院校英语课程教学改革，推动我市高职英语教育的交流、学习、借鉴和发展，加快我市高职院校人才培养模式改革，促进我市高端技能型人才培养，进一步增强高职院校学生运用英语传播中国文化和进行职场交际的综合能力，展现和提高高职院校学生英语口语表达能力，以使他们在日常生活、专业学习和职业岗位等不同领域中能够用英语有效地进行交流，更好地为重庆地方经济发展服务。

### 三、竞赛内容

#### （一）竞赛环节

本赛项包括线上初赛（“中国故事”和“职场描述”）及现场决赛（“情景交流”和“四史阐释”）两个轮次四个环节。

#### （二）竞赛内容及要求

1. “中国故事”（Speech）：每位参赛选手根据题目的要求进行演讲，并录制视频，讲述中国故事，介绍中国和中华文化。演讲应主题鲜明，弘扬社会正气，传递正能量，不能透露个人信息，不能涉及商业广告。本环节每位参赛选手用时不超过 3 分钟。

2. “职场描述”（Presentation）：每位参赛选手根据一幅反映行业、企业业务发展或社会、经济等热点问题的统计图表或图片，根据给出的说明，在充分理解图表或图片内容的基础上对其进行口头描述和观点阐述，并录制视频。本环节每位参赛选手用时不超过 3 分钟。

3. “情景交流”（Interview）：每位参赛选手现场抽取一个场景题目，根据题目的要求扮演其中的一个角色，与主试官进行一对一的现场问答。本环节每位参赛选手用时不超过 3 分钟。

4. “四史阐释”（Interpretation）：每位参赛选手现场抽取一句涉及“青年”、“学习”、“成才”、“社会发展”、“祖国建设”等的名人名言，结合四史学习对其进行阐释。本环节每位参赛选手用时不超过 2 分钟。

#### 四、竞赛方式

本赛项为个人赛。分英语专业组和非英语专业组两个组别进行，每位参赛者仅可参加一个组别的比赛。以院校为单位参赛，本赛项按国赛要求，每个组别每校不超过 1 人。

#### 五、竞赛流程

##### （一）竞赛程序

通过线上初赛“中国故事”和“职场描述”两个环节分别选出英

语专业组和非英语专业组累计成绩排名前 60%的选手进入现场决赛。决赛不分组，不设“情景交流”和“四史阐释”两个环节的现场备赛。经过决赛，最终分别评出英语专业组和非英语专业组的一等奖、二等奖和三等奖，分别占实际参赛选手人数的 10%、20%和 30%。

## （二）竞赛时间安排

时间	内容
初赛期	公布初赛赛题（提前 4 天） （“中国故事”和“职场描述”环节）
	参赛选手在指定系统上传作品视频
	初赛评审
	公布决赛名单
决赛日	“情景交流”和“四史阐释”环节现场比赛 （其中，“四史阐释”题库提前 2 天公布）
	公布比赛成绩

（注：部分相关具体事项另行通知）

## 六、竞赛试题

### （一）竞赛命题及保密措施

本赛项竞赛试题由重庆市职业院校技能大赛组委会办公室组织专家组命题，专家组将针对重庆市高职高专学生的实际水平，结合当下经济发展趋势和不同行业、企业的业务发展进行命题。竞赛试题按照重庆市职业院校技能大赛组委会办公室要求执行严格的保密和使用程序。

## (二) 竞赛样题

### 1. 网络初赛样题

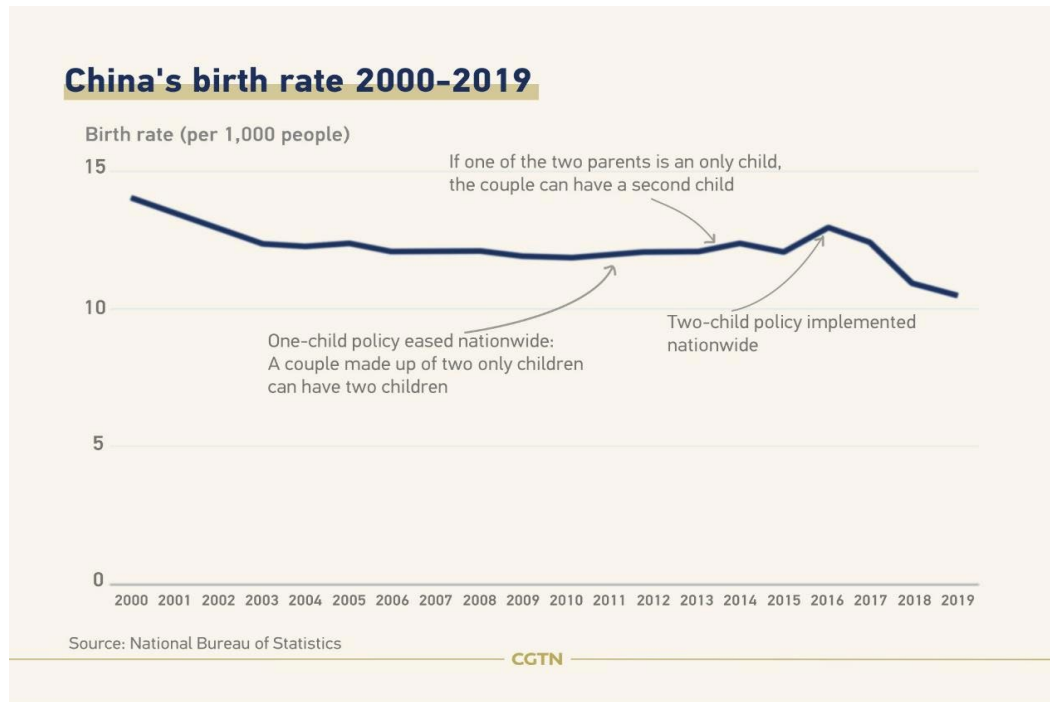
**Part I Speech (中国故事)** (3 minutes)

**Task:** You are required to deliver a speech on the topic given below.

Topic: 重庆火锅

**Part II Presentation (职场描述)** (3 minutes)

**Task:** You are required to describe the following chart, giving your account of the survey result and making a comment on the result.



### 2. 现场决赛样题

**Part I Interview (情景交流)** (3 minutes)

**Task:** Now you will see an advertisement. Suppose you are working with Morrow Mechanical and you are talking with a customer who is interested in its products. You will answer the questions from the

customer.

Contestant: A staff member at Morrow Mechanical

Question Master: A customer who is interested in its products

Quantity of Questions: 6~8

**Part II Interpretation (四史阐释)**

(2 minutes)

Task: Now you will see a Chinese quotation related to the history of the Communist Party of China, the history of new China, the history of Chinese reform and opening up, or the history of socialist development.

You are expected to take a quick look and then make an interpretation in 2 minutes.

为中华之崛起而读书。---周恩来

## 七、竞赛规则

### （一）参赛选手报名资格

本赛项参赛选手须为全市高职高专院校全日制在籍学生；本科院校中高职类全日制在籍学生、五年制高职院校中的四至五年级学生（需要具有高职学籍）也可报名参加高职组竞赛。参赛选手年龄不得超过 25 周岁，年龄计算的截止时间以竞赛当年的 5 月 1 日为准。每名参赛选手限报 1 名指导教师。指导教师须为本校专兼职教师。凡在往届全国职业院校技能大赛中获一等奖的选手，不得再参加同一赛项的比赛。

### （二）报名要求

各参赛学校可针对英语专业类、非英语专业类各限选 1 名学生参加重庆市赛区初赛，每名选手对应 1 名指导教师。参赛资格以大赛通知为准。不符合参赛资格的学生不得参加比赛，一经发现即取消选手的参赛资格。

参赛选手及指导教师名单一经确认不得随意变更。如备赛过程中参赛选手和指导教师因故无法参赛，确需变更的，须于相应赛项开赛 10 个工作日之前提交加盖参赛院校公章的证明材料和书面说明，经大赛执委会办公室核实同意后予以更换。竞赛开始后，不得更换参赛

选手及指导教师。

### （三）赛前准备

1. 熟悉场地：参赛选手熟悉场地时须遵循场地提供方和舞台搭建单位的指导和要求。

2. 赛务会议：赛前召开参赛选手、指导教师、领队全体会议，宣布竞赛注意事项，并进行答疑。具体时间安排见《赛项指南》。

3. 选手入场：参赛选手应按比赛要求按时到达赛场，并凭参赛证检录抽签，有序入场，未按照规定时间到场并检录抽签的选手视为弃赛。检录抽签入场之后，参赛选手应按要求在对应的区域入座。

4. 防疫防控：为保证赛项正常有序地进行，请全体参赛人员关注并遵守承办校所在地防疫规定，携带口罩等个人防护用品。

### （四）裁判员的选聘

严格按照重庆市职业院校技能大赛组委会办公室统一规定执行。

### （五）竞赛准则

公开、公平、公正原则：赛项规程中能公开的内容都公开，如竞赛流程、竞赛方式、竞赛规则、竞赛环境、评分标准和方法等，让参赛队和参赛选手做到心中有数。赛项规程中充分体现公平，让各参赛选手在同一平台、同等条件下公平竞赛。在成绩评定与公布、裁判聘用与执法、工作人员须知等方面，赛项规程全面贯彻公正原则。

## 八、竞赛环境

设置选手候赛室、选手抽题室、选手休息室、嘉宾休息室、裁判会议室及裁判休息室若干，紧急隔离处置室 1 间、医务室 1 间；配

备竞赛所需的网络媒体等相关设备、场景布置（含赛场灯光及音响设备、背板、赛项标志、主持台等）、裁判席、指导教师席、观摩席及工作人员席等。

## 九、技术规范

本赛项为语言能力展示，主要考察参赛选手的职场英语口语表达能力、职场英语沟通能力、要点归纳能力、话题拓展、逻辑思辨能力和跨文化交际能力，无特别需要说明的技术规范。

## 十、技术平台

### （一）初赛

本赛项初赛使用统一指定平台，将在初赛前在本赛事 QQ 工作群公布平台操作指南和初赛作品制作要求。

### （二）决赛

本赛项为语言能力展示，现场决赛不涉及相关技术平台。

## 十一、成绩评定

### （一）评分方法

1. 竞赛分为线上初赛（“中国故事”、“职场描述”）和现场决赛（“情景交流”、“四史阐释”）两个轮次四个环节，每个环节的满分均为 50 分。裁判长在赛前组织所有裁判员统一学习评分标准，减少评分误差。裁判独立评分，对各个环节分别打分。参赛选手各环节分数由工作人员核实并交记分员录入计算机，总分由计算机程序自动去掉一个最高分和一个最低分，取其他分数的平均分，总分小数点后保留两位。现场决赛时，各环节前三名参赛选手完成比赛后，裁判组退场



进行合议并打分，原则上在第四名参赛选手完成竞赛环节后依次公布前三名参赛选手的成绩，自第五名参赛选手开始每一名选手完成竞赛环节之后现场公布之前选手的成绩。

2. 成绩产生方法：决赛选手的最终成绩为“四史阐释”和“情景交流”两个环节的累计得分，满分 100 分，其中“情景交流”和“四史阐释”各占决赛成绩的 50%，初赛成绩不带入最终成绩。

3. 成绩审核方法：参赛选手成绩要求所有裁判签字认可，现场工作人员对裁判的成绩进行核对后录入。成绩录入完毕后，工作人员交换岗位进行核对，核实无误后统计参赛选手最终成绩并排名，打印完毕后交裁判组组长审核签字。如出现影响奖项的情况，由裁判长决定是否加赛和加赛内容。

4. 成绩公布方法：参赛选手的最终成绩在决赛两个竞赛环节结束后统计。成绩解密后在竞赛现场予以公布。赛项执委会在成绩公布 2 小时后无异议即进行成绩录入并上报大赛执委会办公室。

### （三）各竞赛环节评分标准

根据不同的竞赛环节，从“内容、情感、语言、逻辑、应答、举止”等方面进行评定。

1. “中国故事”部分：本环节满分为 50 分，从“内容、情感、语言和举止”四个方面评定。

45-50 分（含）：主题鲜明，内容充实完整、生动有趣；文化自信，情感充沛，表达有感染力；语言丰富，措辞准确，修辞恰当，表达流畅；举止大方、得体。

40-45 分（不含 45）：主题鲜明，内容完整、生动；文化自信，情感充沛；语言丰富，措辞准确，修辞恰当，表达流畅；举止得体。

35-40 分（不含 40）：主题明确，内容比较完整、生动；文化自信，情感较丰富；语言准确，表达流畅；举止较为得体。

30-35 分（不含 35）：主题明确，内容比较完整；文化自信；语言尚准确，表达基本流畅；举止大致得体。

25-30 分（不含 30）：比较切题，内容基本完整；表达尚连贯；使用语言尚正确，举止欠佳。

0-25 分（不含 25）：内容不完整；表达不连贯；使用语言不够准确；举止欠佳。

特别说明：选手以任何形式不脱稿参赛、视频有编辑痕迹、透露学校或个人信息不得分。

2. “职场描述”部分：本环节满分为 50 分，从“内容、逻辑、语言和举止”四个方面评定。

45-50 分（含）：内容完整、充实，能对主题进行充分发挥；逻辑性强，条理清晰，表达流畅；语言丰富，措辞准确；举止大方、得体。

40-45 分（不含 45）：内容完整、充实，能对主题进行一定的发挥；逻辑性较强，条理清晰，表达比较流畅；语言较丰富，措辞较准确；举止得体。

35-40 分（不含 40）：内容比较完整；逻辑性较强，条理比较清晰，表达基本流畅；使用语言基本正确；举止较为得体。

30-35 分（不含 35）：内容基本完整；条理比较清晰；使用语言基本正确；举止大致得体。

25-30 分（不含 30）：内容基本完整；表达尚连贯；使用语言尚正确；举止欠佳。

0-25 分（不含 25）：内容不完整；表达不连贯；使用语言不够准确；举止欠佳。

特别说明：选手以任何形式不脱稿参赛、视频有编辑痕迹、透露学校或个人信息不得分。

3. “情景交流”部分：本环节满分为 50 分，从“内容、应答、语言、举止”四个方面评定。

45-50 分（含）：内容充实、完整；能对主题进行充分发挥；应答敏捷，答案正确；语言丰富，措辞准确；举止大方、得体。

40-45 分（不含 45）：内容充实、完整；能对主题进行一定的发挥；应答比较敏捷，答案正确；语言较丰富，措辞较准确；举止得体。

35-40 分（不含 40）：内容比较完整；应答尚流利，答案基本正确；使用语言基本正确；举止较为得体。

30-35 分（不含 35）：内容基本完整；能进行应答，答案基本正确；使用语言基本正确；举止大致得体。

25-30 分（不含 30）：内容尚属完整；应答无大障碍，答案基本正确；使用语言尚正确；举止欠佳。

0-25 分（不含 25）：内容不完整，应答不连贯，答案不正确；使用语言不够准确，举止欠佳。

4. “四史阐释”部分：本环节满分为 100 分，从“内容、逻辑、语言、举止”四个方面评定。

45-50 分（含）：内容充实、完整；逻辑性强，条理清晰，能把握论点、站稳立场，论据充分；语言丰富，准确；举止得体。

40-45 分（不含 45）：内容充实、完整；逻辑性强，条理比较清晰，能把握论点、站稳立场，论据比较充分；语言比较丰富，准确；举止得体。

35-40 分（不含 40）：内容比较完整；比较有逻辑性，条理比较清晰，基本能把握论点、站稳立场，论据比较充分；语言基本准确；举止较为得体。

30-35 分（不含 35）：内容基本完整；比较有逻辑性，基本能把握论点、站稳立场，论据比较充分；语言基本准确；举止大致得体。

25-30 分（不含 30）：内容尚属完整；逻辑性尚可，基本能把握论点，论据基本充分；语言尚准确；举止欠佳。

0-25 分（不含 25）：内容不完整，逻辑性差，基本能把握论点，论据不充分；语言不够准确；举止欠佳。

## 十二、奖项设定

本赛项为个人赛，奖项设定为个人奖。英语专业组和非英语专业组分别设立一、二、三等奖。按重庆市职业院校技能大赛组委会办公室统一规定颁发奖项。参照国赛要求，不因排名相同而多取奖，严格按照大赛文件取奖比例取奖。分数相同并涉及跨越获奖等级情况时，由现场裁判组加赛面试问答环节（8 分钟内），以得分高者排在前位。

### 十三、赛场预案

#### （一）赛前防疫措施

1. 使用环保认证的消毒液（84 消毒液）对竞赛场地楼道、教室桌椅、候赛室、评委办公室、储物区和洗手间进行消毒，并留存所有清洁消毒记录。

2. 使用 75%酒精或含 75%酒精的消毒湿巾对竞赛设备(文具、电脑、鼠标等) 进行清洁消毒。

3. 为竞赛工作人员、裁判人员提供口罩等必要防疫物品。

4. 在监测点或赛场入口处、洗手间配备速干手用消毒剂。

5. 在竞赛区域设立留察室 1 间。

6. 按要求张贴防疫宣传海报。

#### （二）竞赛当日防疫措施

##### 1. 进入校园

1) 非本校人员限各校 1 名领队带领参赛选手进入校园。

2) 统一从校园正大门入口进入校园，其余入口拒绝进入。

3) 检查渝康码，绿码人员方可进行测温。

4) 存在下列情况之一人员不得进入校园：

a) 在政府规定的 14 天强制隔离期、医学观察期或自我隔离期内；

b) 竞赛前 14 天内及竞赛当日，出现发烧、持续咳嗽、呼吸困难或有流感症状。

c) 进行体温检测，两次测温均超过 37.3℃的人员。

5) 竞赛当前 14 天有疫情中高风险区旅行史或来自于疫情中高

风险区的人员，应提供竞赛当日前 48 小时内的核酸检测阴性证明。

## 2. 进入竞赛工作区域

1) 报到处设置体温检测点，再次进行测温。

2) 体温 $\geq 37.3^{\circ}\text{C}$ 的，由工作人员带到留察室休息 5 分钟后，进行二次测温，如果二次测温仍 $\geq 37.3^{\circ}\text{C}$ 的，做好登记并上报重庆水利电力职业技术学院疫情防控办公室，启动学校联动防控方案。具体实施细则按照重庆水利电力职业技术学院关于新型冠状病毒肺炎疫情应急处理工作方案的通知执行。

3) 体温正常者，提醒尽量保持 1 米社交距离。

## 3. 离开竞赛工作区域

1) 工作人员指引评委和观众有序离场。

2) 安排专人对赛场区域、存包区、洗手间等进行消毒处理。

## 4. 工作、参赛、观赛要求和就餐安排

1) 提前 14 天自查体温，确保无发热、咳嗽、流涕等症状。

2) 工作期间、观赛期间建议全程佩戴口罩。

3) 用餐时，须严格遵守重庆水利电力职业技术学院关于疫情期间的用餐管理规定。

## 5. 竞赛期间发热人员处理

1) 竞赛期间如有评委、工作人员、领队或选手突然产生发烧、持续咳嗽、呼吸困难或流感症状，立即引领到留察室休息，5 分钟后进行二次体温检测。

2) 如果发生二次体温 $\geq 37.3^{\circ}\text{C}$ 者，上报学校疫情防控办公室，

启动联动防控方案。

## 十四、赛项安全

赛项安全是本赛项一切工作顺利开展的先决条件，是赛事筹备和运行工作必须考虑的核心问题。赛项执委会和承办院校将采取切实有效的措施最大限度地保证竞赛期间参赛选手、指导教师、裁判组成员、监督仲裁组成员、专家组成员、特邀嘉宾、工作人员及观摩人员等的人身安全。

### （一）竞赛环境

1. 坚持“安全第一、预防为主”的方针，工作人员严格落实比赛期间的安全措施，及时对比赛现场环境及设备设施的隐患进行排查，避免事故发生。

2. 工作责任人对各候赛室、赛场工作人员进行安全教育，在赛场周围设立警戒线、做好秩序维持工作，防止无关人员进入发生意外事件，确保比赛安全有序完成。

3. 工作责任人检查安全防范措施的落实，加强比赛现场的安全监督管理。

4. 所有人员不准在竞赛场所禁烟区域吸烟。

5. 参赛选手、裁判员进入赛场时，严禁携带通信、照相、摄录设备。如确有需要，由赛项执委会统一配置、统一管理。

5. 如有突发事件发生，现场人员要服从管理，听从指挥，防止拥挤摔伤及踩踏事件发生，确保疏散有序、救援有力。

### （二）组队责任

1. 各参赛队须为参赛选手购买竞赛期间的人身意外伤害保险。
2. 各参赛队须制定相关管理制度，并对所有参赛选手、指导教师进行安全教育。
3. 各参赛队须加强对参赛人员的安全管理，实现与赛场安全管理的对接。

### （三）应急处理

若竞赛期间发生意外事故，发现者应第一时间报告赛项执委会，同时采取措施避免事态扩大。赛项执委会和承办院校应立即启动预案予以解决并上报大赛组委会。赛项出现重大安全问题可以停赛，是否停赛由赛项执委会决定。事后，赛项执委会应向大赛组委会报告详细情况。

### （四）处罚措施

1. 因参赛队的原因造成重大安全事故的，取消相关人员的获奖资格。
2. 参赛队若存在发生重大安全事故隐患的，经赛场工作人员提醒、警告无效的，可取消其继续竞赛的资格。
3. 赛事工作人员违规的，按照相应的制度追究责任。情节恶劣并造成重大安全事故的，由司法机关追究相应法律责任。

## 十五、竞赛须知

### （一）参赛队须知

1. 参赛选手及指导教师在网络报名结束和资格审查完成后原则上不可再更换。允许参赛选手或指导教师缺席竞赛。



2. 不服从赛场工作人员安排，扰乱赛场秩序，干扰其他参赛选手竞赛，警告后拒绝服从的参赛选手、指导教师及领队，经赛项监督仲裁组裁定后，报重庆市职业院校大赛办审核可取消其参赛资格和竞赛成绩。

## （二）领队/指导教师须知

1. 每名选手只能配备 1 名指导教师。允许指导教师缺席竞赛。

2. 每所参赛学校应推选 1 名领队。领队全权负责自身及所带领人员的健康状况，确保全员不在政府规定的 14 天强制隔离期、医学观察期或自我隔离期内；确保竞赛前 14 天内及竞赛当日，全员无发烧、持续咳嗽、呼吸困难或流感症状。

3. 领队须要求全员非必要活动时佩戴口罩参加赛事活动。进入校园前和报到时领队应带领本校全体参赛选手在指定地方进行体温监测。两次检测体温均超出 37.3℃的领队或选手不得进入校园。

4. 领队应提醒参赛选手，禁止将任何英语相关资料、通讯工具、电子词典等物品带入候赛室，请提前安排并代为保管。

5. 领队/指导教师可在分赛场观赛，不得进入候赛室。领队/指导教师应严格遵守大赛组委会制定的竞赛规则及纪律，在竞赛环节正式开始后严禁领队/指导教师与参赛选手通过任何通信手段进行联系，严禁领队/指导教师以任何借口进入选手候赛区，严禁领队/指导教师进行任何妨碍竞赛正常进行的活动。

6. 务必请领队/指导教师对参赛选手的表现及竞赛过程抱以平和、客观的心态；务必请指导教师注意参赛选手由于竞赛成绩、饮食等因

素带来的情绪和心理的变化，正面引导并积极鼓励参赛选手完成各竞赛环节。如指导教师对赛项的组织管理及竞赛结果持有异议，经参赛队内部协商后，须由领队向赛项监督仲裁组提出申诉。严禁指导教师或领队等以任何语言或行动鼓动参赛选手放弃竞赛或消极应对，一经发现，将由赛项执委会和赛项监督仲裁组根据具体情况予以警告、严重警告，直至取消指导教师或领队资格。

7. 竞赛期间，领队/指导教师应首先做到并务必提醒参赛选手爱护食宿场所及竞赛场地的各种设施、仪器和拍摄工具等。由于领队/指导教师个人失误，或因领队/指导教师监管不力发生参赛选手对场地设备、仪器等的人为损坏，将由领队/指导教师和参赛选手负责赔偿。

8. 未尽事宜将在竞赛期间及时公布。

### （三）参赛选手须知

1. 身份：参赛选手应严格遵守竞赛规则、遵守赛场规章，保证人身及设备安全，接受监督人员和赛场工作人员的监督和警示。参赛选手凭证入场，竞赛期间要佩戴参赛凭证以备检查。

2. 禁物：竞赛期间，参赛选手进出赛场不得携带任何与竞赛相关的物品及电子通信设备，请交给领队/指导教师代为保管，在赛场区域不得通过任何方式接收由赛场外传入的（电子）资料。竞赛所需用品由赛场统一提供。

3. 抽签：竞赛顺序由抽签决定，如参赛选手及指导教师未能按时到场抽签，请服从赛项执委会安排，由工作人员代为抽签。未在规

定时间内到达者取消比赛资格。

4. 候赛：竞赛各环节开始前参赛选手需在候赛室等待，不得擅自离开。选手候赛中途不得离开候赛室，要求上洗手间的选手须在工作人员陪同下前往。参赛选手须听从现场工作人员的安排，由赛项工作人员按照竞赛顺序依次引导进入抽题室及候场区。如选手要求中途退场，退场后不得再进行竞赛。因个人原因迟到者不补时。

5. 上场：参赛选手须跟随赛场引导工作人员上场，期间不得离开其视线范围且不得与候赛室外人员有任何形式的沟通。违者取消参赛资格。所有参赛选手均须在规定时间内完成答题，以赛场计时器为准，在规定答题截止时间前 30 秒有提示音，参赛选手可以继续作答，但在答题截止提示音响后，参赛选手应立即停止作答，否则裁判将酌情扣分。

6. 退场：选手比赛结束后须将赛题交还给工作人员，可留在赛场观看该环节后续竞赛，但禁止再进入候赛室，须听从赛项执委会工作人员和拍摄现场负责人的安排。不允许观摩期间进行任何影响场上参赛选手发挥的行为。

7. 仪表：参赛选手发型和服饰应简洁、大方，体现职场风范，不得留古怪发型或穿奇装异服，不宜过于前卫和暴露。违者做扣分处理。

8. 回避：所有参赛选手均不得在比赛中透露个人姓名、学校等相关信息。如有违反，选手获奖等级做降级处理。

9. 违纪：参赛选手须严格遵守赛场规章制度，服从裁判，文明

竞赛。有作弊行为的，该项成绩为 0 分；如有不服从裁判、扰乱赛场秩序等不文明行为，按照相关规定扣减分数，情节严重的取消比赛资格和竞赛成绩。

10. 其他：竞赛期间，参赛选手请务必做好人身和财产的安全防护，如遇身体不适，请及时联系赛场工作人员。选手在竞赛过程中，饮水由组委会统一安排，其它费用由参赛单位自理。非上场比赛时请佩戴口罩。

11. 未尽事宜将于竞赛期间通过各种官方渠道及时公布。

#### （四）工作人员须知

1. 工作人员必须凭证件进入赛场，按照赛项规定配合做好各项工作。

2. 工作人员不准在赛场和禁烟区吸烟。

3. 工作全程原则上应佩戴口罩。

4. 工作人员须按照各自岗位工作内容在规定区域内活动，不得擅自离岗。

1) 参赛选手进入候赛室前，现场工作人员应按规定测量体温、核查证件（身份证和学生证双证齐全）、排除禁带物品。赛场不提供保管服务。候赛室和赛场引领选手的工作人员须确保未上场选手不离视线且不与候赛室外人员有任何形式的沟通。

2) 候赛室工作人员原则上不允许选手中途离开候赛室，对于要求上洗手间的，工作人员须陪同前往；对于要求中途退场的，要求其书面说明情况并签字确认。

3) 赛场引导工作人员带领选手上场的途中须全程加以监控，期间不允许其离开视线范围或与候赛室外其他人员有任何形式的沟通。选手比赛结束后及时收回赛题。

4) 赛场工作人员应保障多媒体设备、笔记本电脑、麦克风、电池等设备的状况完好及数量充足。竞赛现场（包括竞赛过程、裁判评判）等应全程录像，各赛项录像视频需保存 3 个月。

5) 竞赛过程中如遇参赛领队对竞赛公正性或工作人员违纪现象提出意见的，现场工作人员应作记录，能够解释的及时澄清；因竞赛设备故障妨碍选手正常竞赛的，应提请裁判组及时启动相应预案。

6) 为确保公平，即使前一位选手提前结束比赛环节，工作人员也不得催促下一位选手提前上场。

7) 工作人员须及时解答参赛选手、指导教师及领队提出的与赛项相关的各项问题，在工作范围内极力营造良好的竞赛氛围。

#### （五）裁判员须知

1.裁判员须参加赛项裁判组培训后，确保熟知《竞赛评分标准、计分方式及奖项设置》并能够准确把握评分标准方能承担赛项执裁工作，同时签订裁判承诺书，佩证上岗、坚守岗位、公平执裁。裁判要秉公裁判，如遇疑问或争议，由裁判长裁决，裁判长的决定为竞赛组最终裁定。参赛选手如有不服从裁判、扰乱赛场秩序、干扰其他选手比赛的，裁判组应提出警告。警告次数累计达二次，或二次警告后无效，或情节特别严重，造成竞赛中止的，由裁判长裁定后，取消该选手比赛资格和竞赛成绩。

2. 为了保障竞赛公平，当遇到前一位选手提前结束比赛环节，请勿催促下一位选手提前上场。

3. 工作全程原则上应佩戴口罩。

## 十六、申诉与仲裁

（一）各参赛队对不符合赛项规程规定的设备、工具、材料、计算机软硬件、竞赛执裁、赛场管理及工作人员的不规范行为等，可向赛项仲裁工作组提出申诉。

（二）申诉主体为参赛队领队。

（三）申诉启动时，参赛队以该队领队亲笔签字同意的书面报告的形式递交赛项仲裁工作组。报告应对申诉事件的现象、发生时间、涉及人员、申诉依据等进行充分、实事求是的叙述。非书面申诉不予受理。

（四）提出申诉应在赛项比赛结束后 2 小时内提出。超过 2 小时不予受理。

（五）赛项仲裁工作组在接到申诉报告后的 2 小时内组织复议，并及时将复议结果以书面形式告知申诉方。申诉方对复议结果仍有异议，可由领队向大赛组委会提出申诉。大赛组委会办公室的仲裁结果为最终结果。

（六）申诉方不得以任何理由拒绝接收仲裁结果；不得以任何理由采取过激行为扰乱赛场秩序；仲裁结果由申诉人签收，不能代收；如在约定时间和地点申诉人离开，视为自行放弃申诉。申诉处理期间参赛队不得利用比赛相关的微信群、QQ 群发表虚假信息 and 不当言论。

## 十七、竞赛观摩

赛场部分开放。竞赛全程录像。受拍摄场地、拍摄设备及拍摄条件的限制，观摩人员首先包括本赛项无后续竞赛任务的参赛选手、领队/指导教师、裁判组成员、监督仲裁组成员、专家组成员、特邀嘉宾、部分参赛院校领导及赛项工作人员。其他人员需经赛项执委会许可后方可进入赛场观摩。观摩人员须遵守赛场规定，保持安静，不得喧哗，不得用闪光灯，听从现场工作人员的安排和管理，不得影响竞赛的正常进行。若发生以上情况影响比赛，将终止观摩。

重庆市职业院校技能大赛组委会办公室  
2022年1月